

IG MARKETS

get thinking



PureDMA 交易手冊

目錄

01 DMA交易介紹

- 什么是DMA?
- DMA交易優勢

02 開始交易

- 開啟DMA
- 權限与數據接入
- DMA交易單

04 DMA訂單和交易

- 價位選擇
- 訂單類型
- OTC(場外交易)
- 二級交易(Level2)
- 二級交易訂單如何工作
- 限價每日訂單
- 限價執行&消除訂單
- 市場訂單
- 附帶執行訂單
- 已開啟倉位/開倉指令/交易記錄
- 已開啟倉位
- 開倉指令
- 交易記錄
- 訂單確認
- 結束交易(平倉)

08 注意事項

- DMA合約性質
- 潛在風險和費用
- 交易行為和市場濫用
- 手机交易

09 附錄 A

- 市場濫用

DMA交易介紹

請注意，我們努力使該使用手冊盡可能有用，但并不以任何方式影響我們的客戶協議。如果在該交易手冊和客戶協議之間出現不一致之處，請以客戶協議為準。

什么是DMA？

我們的DMA技術允許更多的經驗交易者進行市場直接接入(DMA)交易。

如果您的PureDeal賬戶余額達到一定數額，啟用DMA的選項將被激活；但是稍后當您的賬戶余額低于該數額時，DMA功能將繼續保留。

DMA交易優勢

使用DMA交易您可以查看市場深度信息并且直接在全球股票交易所的訂單簿中交易。通常被稱為“二級(Level 2)”交易。

這種交易方式具備以下優勢：

以場內點差交易

- 作為DMA交易者，您可以設定自己的價位與其他市場參與者直接交易。這樣可以幫助您降低交易的買/賣差價成本，甚至以利于您的價位交易：如果您的買入訂單以買方出價執行或者您的賣出訂單以賣方出價執行。

充分了解市場交易價位和數量

- 更大的透明度允許您在交易時考慮市場的流動性確保您的交易可以在您選擇的價位被執行。這樣可以避免您的訂單被拒絕執行。

參與拍賣

- 作為Level 2交易者，您可以進入交易時間之外的股票拍賣時段，期間可能獲得最佳價位。

比較買家與賣家意向

- 您可以查看特定股票在不同價位的訂單等待執行情況。了解訂單簿中的買入和賣出數量，因此可能洞察一些股票未來走勢信息。

開始交易

在PureDeal平台中啟用DMA

您需要在PureDeal平台的“個人設置”欄中開啟DMA功能。

市場直接接入 (DMA)

使用市場直接接入 (DMA) 客戶可以直接接入股交所定單簿價格，下單即可交易。因此，請確保使用DMA交易前完全了解其所含風險。

注意事項： 一旦啓動DMA功能，客戶需要通過我們PureDeal平台數據接入部分選擇希望接入的股交所價格數據。

禁用DMA

啓用DMA (DMA 使用協議)

啟用DMA之后，下列方框將顯示出來：

市場直接接入 (DMA)

使用市場直接接入 (DMA) 客戶可以直接接入股交所定單簿價格，下單即可交易。因此，請確保使用DMA交易前完全了解其所含風險。

注意事項： 一旦啓動DMA功能，客戶需要通過我們PureDeal平台數據接入部分選擇希望接入的股交所價格數據。

禁用DMA

啓用DMA (DMA 使用協議)

提交DMA訂單之前顯示摘要。

單一訂單的最大數量：
AUD

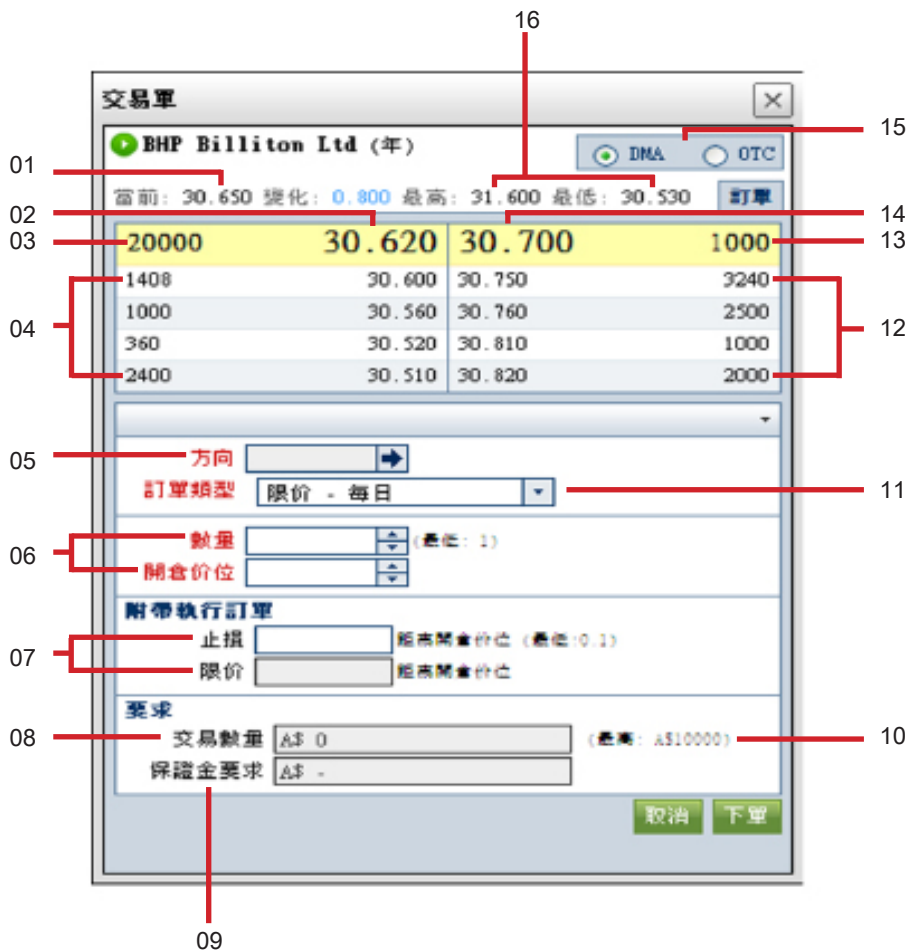
如果您希望在發送訂單之前預覽訂單信息，請在“顯示摘要”前打勾。

為了避免在填寫交易單時因“輸入失誤”而造成的損失，您可以設定一個每筆交易最大數額。

權限与數據接入

如欲查看市場深度信息并在PureDeal平台中進行Level 2交易，您必須開啟希望交易市場的DMA數據接入。對於每月都有一定交易數量的交易者，DMA以“收費或退款”的方式提供DMA數據(獲得退款所需的交易數量顯示在“交易客戶”標題下面，并且因交易所不同而不同)。您可以在PureDeal平台中“我的戶口”欄里更新數據接入設置。

DMA交易單



1. 當前股票價位
2. 最佳賣出價位 (或買方出價)
3. 最佳賣出價位股票數量
4. 買方訂單市場深度信息 (數量/價位)
5. 交易方向
6. 訂單數量和價位
7. 止損/限價訂單
8. 交易總價值 (即 2000 股 x \$2 = \$4000總價值)
9. 下達訂單時所需保證金數額
10. 最大交易數額 (可以在DMA設置中修改)
11. 訂單類型
12. 賣家訂單市場深度信息 (價位/數量)
13. 最佳買入價位股票數量
14. 最佳買入價位 (或賣方出價)
15. 在DMA和OTC交易單之間轉換
16. 當日最高和最低交易價位

DMA訂單和交易

價位選擇

若要選擇價位，只需打開一個交易單并點擊您希望交易的價位。此外，還可以在交易單中的“開倉價位”欄里輸入希望交易價位。如果您點擊一個“賣出價位”，此交易會被默認為一個空頭倉位，如果您點擊一個“買入價位”，此交易會被默認為一個多頭倉位。點擊箭頭變換交易方向。

訂單類型

OTC

即使在“Level 2”交易開啟的情況下，您仍然可以通過使用交易單中的DMA/OTC標欄下達一個場外交易(OTC)訂單。您可以使用DMA開啟一個倉位但使用OTC關閉該倉位，反之亦然。

二級(Level 2)交易

DMA交易完全不同于OTC場外交易，因此在交易前準確的了解不同訂單類型的含義非常重要。

有三種“Level 2”訂單類型可供選擇：

- 限價 - 每日
- 限價 - 執行&取消
- 市場訂單

詳情

方向	<input type="text" value=""/>	<input type="button" value="➔"/>
訂單類型	限價 - 每日	
數量	限價 - 每日	
開倉價位	限價 - 執行&取消	
	市場	

DMA交易單不區分不同的市場訂單類型，因為這些訂單依據交易情況自動作出修改。

Level 2 訂單如何工作

請注意并非所有交易所都會按照如下所示處理訂單類型。聯系您的當地交易所獲取更多信息。

下面將為您解釋Westfield的訂單簿：

交易單			
Westfield Group (年)			
當前: 12.250 變化: 0.270		最高: 12.250 最低: 11.900	
3000	12.100	12.300	6000
144	12.070	12.320	350
1000	12.030	12.330	10000
200	12.010	12.350	1000
2000	12.000	12.370	500

限價每日訂單

該訂單含有一個指定的數量和價格并按照符合條件的訂單執行，任何剩餘未執行部分將被添加到開倉指令中。該剩餘部分將保持激活狀態直到當日交易結束被取消。舉例來說，一個在12.30買入6500股Westfield 股票的限價每日訂單將執行訂單中的6000股。其餘500股將被添加到開倉指令中，直到在12.30的價位具備此數量的股票。如果在當日交易結束時剩餘500股股票沒有被執行，該開倉指令將被取消。一旦訂單剩餘部分被取消，已開啟倉位將進入激活狀態。

使用PureDMA平台，您也可以股票交易所拍賣期間下達限價每日訂單。當進入股票拍賣時段時，股票交易單中最佳買入和賣出價位將標註為紅色。拍賣通常在開市或交易日結束之前進行。但是，有時股票也會出現日間交易拍賣。以澳大利亞股票交易所為例，拍賣時間為開市前09:30–10:00和收市前16:00–16:10 (悉尼時間)*。

*獲得股票拍賣完整信息。請訪問

http://www.asx.com.au/resources/education/basics/trading_hours_asx.htm

限價執行和取消 訂單

該訂單將在取消訂單剩餘未執行部分之前在指定價位執行盡可能多的交易。例如，一個在12.59做空1500股股票的訂單將在指定價位做空1000股股票，其餘500股將被立即取消。在剩餘部分被取消的同時，1000股股票的倉位將被激活。

請注意：在拍賣期間無法下達執行和取消訂單。

市場訂單

市場訂單將按照最佳買入或賣出價位自動執行，但是如果指定價位沒有足夠的股票可以進行交易那么訂單將被全部取消。例如，一個買入6500股Westfield股票的市场訂單將試圖在12.30的價位執行交易，如果在指定價位只有6000股可供交易那么該訂單將被拒絕執行。但是一個買入6000股 (或更少) 的市场訂單將在最佳價位12.30自動執行。

請注意：在拍賣期間無法下達市場訂單；同時其它交易所可能以不同的方式處理市場訂單，聯系我們的交易部獲得完整信息。

附帶執行訂單

在DMA交易中止損單和限價單的工作方式與它們在OTC交易中的工作方式相同，止損單和限價單由我們執行而非市場。止損單是一個在與當前價位相比不利的情況下交易的指令。限價單是一個在與當前價位相比有利的情况下交易的指令。注，在交易中附加止損或限價單，交易必須處於激活狀態；無法向未激活和部分執行的交易附加一個止損或限價單

已開啟倉位/開倉指令/交易記錄

已開啟倉位

在已開啟倉位欄中顯示有已執行和部分執行的交易：

- 已執行交易以綠色圖標顯示，表明它們已被激活。
- 部分執行交易以灰色圖標顯示，示表明它們未被激活。

若需激活一個部分執行交易，請執行或取消訂單的剩餘未執行部分。

開倉指令

在開倉指令欄中顯示的訂單為等待執行的訂單。例如，部分執行倉位的剩餘部分，或者一個單獨的等待執行訂單。

例子：

假設您下達了以下訂單：

交易單			
Westfarmers Ltd (年)			
當前: 12.040 變化: -0.210		最高: 12.300 最低: 11.630	
3000	11.980	12.070	500
1000	11.900	12.080	3600
11000	11.810	12.090	3000
1000	11.800	12.100	8660
210	11.760	12.140	620

Details	
方向	買入
訂單類型	限價 - 每日
數量	600 (最低: 1)
開倉價位	12.070
附帶執行訂單	
止損	距離開倉價位 (最低: 0.1)
限價	距離開倉價位
要求	
交易數量	A\$ 7242 (最高: A\$10000)
保證金要求	A\$ 724.20

(一個在12.07買入600股Wesfarmers股票的限價每日訂單)

從市場信息表中我們獲知在12.07的價位有500股股票可供交易，下一個最佳價位為12.08(有3600股出售)。

因為這是一個限價每日訂單，PureDeal開啟動一個在12.07買入500股的倉位，剩餘100股將變為一個開倉指令，等待被在12.07的價位執行。

確保您訂單的剩餘部分在12.07的價位買入100股股票，而非12.08 – 您買入初始500股之后的最佳買入價格，- 您在買入/賣出點差內交易。

兩個訂單將在PureDeal平台中顯示如下：

已開啟倉位											顯示	<input type="checkbox"/> 查看綜合倉位	X
市場	幣種	幣種	開倉	倉位	止損	類型	限價	最新	盈/虧				
Westfarmers Ltd		年	12.07	+500	-	-	-	11.19000	Δ\$ - 45.00				
總計											Δ\$ - 17.60		

開倉指令											顯示	X	
市場	幣種	幣種	大小	等待執行	訂單種類	價位	止損	類型	限價	有效期			
Westfarmers Ltd		年	600	+100	限價	12.07	-	-	-	31/01/09 10:59			

如欲激活已開啟倉位，您需要執行或刪除在12.07買入100股的開倉指令。因為這是一個限價每日訂單，開倉指令僅在交易日結束前有效。

記錄

該欄目將顯示您近期的所有交易記錄，包括交易日期和時間，交易股票，完整執行和部分執行訂單，以及OTC和DMA交易。

訂單確認

當您下達一個DMA訂單時，您將收到一個彈出窗口(桔黃色圖標)以此確認您的交易市場，訂單數量和價位以及唯一的交易代碼。請注意，這是一個對您下達和已發送訂單信息的確認；它不是一個對訂單已被執行的確認。您應該清楚一個訂單的狀態和它是否被執行或等待執行。查看已開啟倉位和開倉指令欄獲得訂單的狀態信息。記錄欄也會顯示您的近期交易歷史。

結束交易

您可以使用交易單中的DMA部分開啟一個Level 2倉位，但使用交易單中的OTC部分來關閉這個倉位。反之亦然。

如果您使用交易單關閉某個已開啟倉位，您可以通過下達一個限價執行和消除訂單，或限價每日訂單來完成。

對於一個限價執行和消除訂單，PureDeal將盡可能多的在指定價位關閉倉位，剩餘部分將保持開啟。關閉倉位的程度取決于在您賣出價位的有效買家(或者在您買入價位的有效賣家)。如欲關閉倉位的剩餘部分，您需要發送一個單獨的訂單。

如果使用限價每日訂單關閉某個已開啟倉位，PureDeal將盡可能多的在指定價位關閉倉位。未執行訂單將持續開放等待交易直至該交易日結束，屆時，仍未執行訂單將被取消。

然而，即使DMA關閉無法使用，您仍然可以下達一個“非附帶”定單關閉一個倉位。這可以由下達一個與您的已開啟倉位方向相反的訂單(但是并不附加到初始訂單) 來完成。在非附帶訂單被執行的同時，它將在可能的情況下關閉初始已開啟倉位。非附帶訂單的工作原理與通常新訂單的工作原理相同：您會在已開啟倉位欄中看到一個運行的倉位，同時PureDeal平台將嘗試執行訂單剩餘部分(顯示在開倉指令欄中)。

假設您持有一個買入10000股SP AusNet股票的開啟倉位，現在您希望關閉它。使用一個非附帶訂單關閉一個倉位，您需要下達一個新的賣出10000股SP AusNet股票的限價每日訂單。但是，如果在您的價位只有5000股可供交易，5000股交易將被執行，訂單的其餘部分將在市場中繼續等待執行。在您的已開啟倉位中會出現兩個倉位：一個為買入10000股股票，另一個為部分執行倉位，賣出5000股。您還會在開倉指令欄中看到一個賣出5000股股票的等待執行訂單，當該訂單被全部執行、修改或刪除，您將看到相反倉位中相同的數量將被抵消。

注意事項

DMA合約性質

值得注意的是，當您在基于相關市場的價位和信息交易時，您實際上是與我們開啟了一個差價合約倉位。它的運作方式為：

PureDMA顯示關於某一個特定市場的有效最佳買入和賣出價位，以及最多四項內容 – 市場深度信息 – 訂單簿中每一方的價位。

您使用DMA交易單下達訂單的同時我們會進行保證金檢查以此確保您的賬戶中有足夠的資金來支付您的交易保證金。

如果通過保證金檢查，我們會以您的名義在市場中下達訂單，與此同時，我們也會與您建立一個同等的差價合約倉位。

當您在市場價位交易時，因為差價合約的性質，您不會獲得股票或期貨的任何所有權。

潛在風險和費用

為了向您提供一個同等的差價合約我們需要在相關市場中建立我們自己的頭寸，因此訂單一旦被執行我們將無法修改或變換您的倉位。如果您錯誤地提交一個訂單，您將承擔訂單執行時的價位和數量。

如果您做空一個只股票但相關股票無法借貸，意味著我們無法對沖潛在的風險，您的訂單將以市場價位結束。一只股票可能從一開始就無法借貸，或者我們的經紀商或代理商會召回我們已經借入的股票。

在開啟DMA交易之前，您應該充分了解所涉及的費用。根據您希望交易的交易所，您可能需要支付一定的數據使用費用（詳見權限和數據接入，p.3）。您還應該知道，根據我們的客戶協定您同意支付我們的任何交易費用，例如在交易中產生的股票借貸費用。聯繫我們獲得更多關於這些費用的信息，包括佣金和融資費用。

交易行為和市場濫用

作為Level 2交易者，您直接有效地參與了市場交易，您有責任了解自己交易的交易所中的所有規則和法規。

例如，在澳大利亞您應該清楚地知道收購委員會的要求和在某些情況下報告倉位的義務(www.takeovers.gov.au)。您應該知道儘管您沒有獲得實際股票的所有權（而是與我們開啟一個差價合約倉位），但是在一些情況下您仍然需要向澳大利亞收購委員會（或您所在國家的類似機構）披露您的利益關係。您也受交易所規則的約束。例如，如果您在澳大利亞股票交易所交易，您應該知道受ASX規則的約束並且避免任何可能使我們違反這些規則的行為。最為相關的ASX市場監管和規則，可以在下列網站中獲得：www.asx.com.au/supervision/rules_guidance/index.htm

您還必須清楚當地的市場失當行為和其他受禁止行為。這些被總結在附錄A中。

手机交易

雖然手机交易（包括iPhone）目前不兼容DMA服務，但是您可以在手机中使用OTC交易單關閉一個開啟的DMA倉位。

附錄 A

內線交易

指擁有未公開價格敏感資訊的內部人員，利用該資訊進行或意圖進行合格投資交易。

不當披露

指內部人員向其他人披露內部資訊，而此披露行為不屬於其職業、專業或責任內之正當流程。

濫用資訊

指行為未達內線交易或不當披露之程度，但：

- a) 行為之依據為一般市場使用人無法取得之資訊，若一般市場使用人取得此資訊，則可能(或很可能)影響其合格投資交易條款之決定；且
- b) 一般市場使用人很可能認為該行為是相關人員應遵守其市場相對職責，但卻未能盡責遵守合理的行為標準。

操縱交易

包含符合以下條件之交易進行或交易下單(未有正當理由)：

- a) 使人、或可能使人誤以為或誤判有關合格投資之供求情況或價格；或
- b) 以異常或造假手段取得投資產品價格

操縱手段

此類行為指利用假造的手段或任何形式的欺騙行為進行交易或下單交易。

散佈

此類行為指散佈資訊，而此資訊會誤導或可能誤導他人做出錯誤投資判斷，且散佈資訊者已知、或若依合理判斷應該已知其為錯誤資訊或誤導資訊。

誤導行為與曲解事實

此類行為(嚴重程度未達上述操縱或散佈行為)符合以下敘述：

- a) 可能造成一般市場使用人誤以為或誤判某項投資的供需情況或價格；或
- b) 使或可能使一般市場使用人認為該行為屬於誤導行為和曲解事實。